

Корпоративный центр оздоровления

**СИБУР**

ЮГ 

СЕЗОН-2024

# Отдых и оздоровление в Анапе

**Анапа – черноморский российский курорт, расположенный в юго-западной части Краснодарского края, на стыке предгорий Кавказа и степей Таманского полуострова. Площадь региона – почти тысяча квадратных километров.**



От большинства морских курортов Анапу отличают уникальные природные ресурсы. Анапа – самый солнечный город России, где солнце светит почти 300 дней в году, а купальный сезон длится с мая по октябрь.

Анапа – единственный в России курорт, обладающий лечебными песчаными пляжами.

Анапа богата собственными целебными глинами и минеральными водами. Мощный оздоровительный эффект дает ионизированный воздух многовековых реликтовых можжевельниковых лесов, расположенных в районе села Большой Утриш, и солнечные ванны на кварцевых песках – псаммотерапия.

Климатический и лечебный потенциал Анапы отмечен на самом высоком уровне. Генеральная ассамблея Всемирной федерации водолечения и климатолечения (FEMTEK) неоднократно присваивала Анапе титул «Лучший курортный регион мира». Трижды Анапа становилась победителем краевого конкурса «Курортный Олимп» в номинации «Курорт года».

В мае 2011 года Указом Президента России Анапе присвоено звание «Город воинской славы».

**Добро пожаловать в Анапу, где вам рады всегда!**

# График заездов и правила заселения

## Санаторно-курортное лечение (СКЛ)

Заезд	Дата заезда	Дата выезда	Правила заселения
1	15 января	29 января	<b>Время заселения: 14:00</b> в день заезда. До 08:00 – за дополнительную плату при наличии готовых к заселению номеров.
2	31 января	14 февраля	
3	15 февраля	29 февраля	
4	01 марта	15 марта	<b>Время выезда из номера: 12:00</b> в последний день заезда.
5	16 марта	30 марта	
6	01 апреля	15 апреля	<b>Поздний выезд: после 12:00</b> – за дополнительную плату.
7	16 апреля	30 апреля	
8	01 мая	15 мая	
9	16 мая	30 мая	
10	01 сентября	15 сентября	
11	16 сентября	30 сентября	
12	02 октября	16 октября	
13	17 октября	31 октября	

### Курортный сбор

**На территории Краснодарского края взимается курортный сбор, в том числе в городе-курорте Анапа, за исключением льготных категорий граждан.**

**Размер курортного сбора до 31.12.2024**

**30 рублей в сутки** (за исключением дня заезда и выезда) с каждого человека старше 18 лет.

**Сумма курортного сбора 390 рублей** за весь период пребывания.

**Важно!** На Предприятие выделяется определённое количество квот и номеров (одноместных, двухместных, трёхместных и четырёхместных).

Количество мест в номере равно количеству путёвок.

**Не допускается предоставление 1 работнику более 1 номера.**

## Детский оздоровительный лагерь (ДОЛ)

Смена	Дата заезда	Дата выезда
1	01 июня	21 июня
2	24 июня	14 июля
3	17 июля	06 августа
4	09 августа	29 августа

### Могут поехать:

- дети работников** в возрасте от 8 до 14 лет включительно, имеющие степень родства с работником, находящиеся под опекой работника или усыновлённые в официальном порядке;
- неродные дети** работника в возрасте от 8 до 14 лет включительно, являющиеся детьми супруга/супруги при зарегистрированном браке (по решению комиссии по социальным вопросам).

### Проезд в ДОЛ:

Предприятие организует перевозку и сопровождение детей в Анапу и обратно. Для работников проезд детей полностью бесплатный\*.

\* С дохода в виде билетов на проезд ребенка из заработной платы родителя удерживается НДФЛ (13% от стоимости билетов, основание – ст. 217 Налогового кодекса РФ)



# Виды путёвок на санаторно-курортное лечение

## Сотрудник

Работник Предприятия.  
За счёт средств ДМС.

### Проезд

Компенсируется фиксированный лимит проезда по регионам в соответствии с матрицей лимитов на основании авансового отчёта, оформленного Работником после возвращения. Для льготной категории работников - 100% компенсация затрат.

## Ребёнок

(от 3 до 14 лет включительно)

**дети или внуки** работника в возрасте от 3 до 14 лет включительно, имеющие степень родства с работником, находящиеся под опекой работника или усыновлённые в официальном порядке.

**По решению комиссии по социальным вопросам при наличии свободных путёвок:**

**неродные дети** работника в возрасте от 3 до 14 лет включительно, являющиеся детьми супруга/супруги при зарегистрированном браке.

### Проезд

Для детей от 2-х до 14 лет включительно компенсируется фиксированный лимит проезда по регионам в соответствии с матрицей лимитов на основании авансового отчёта, оформленного Работником после возвращения.

Для льготной категории предусмотрена 100% компенсация стоимости проезда ребёнка (от 2 до 14 лет включительно).

## Ребёнок без места

(от 1 до 2-х лет включительно)

**дети или внуки** работника в возрасте от 1 до 2-х лет включительно, имеющие степень родства с работником, находящиеся под опекой работника или усыновлённые в официальном порядке.

**По решению комиссии по социальным вопросам при наличии свободных путёвок:**

**неродные дети** работника в возрасте от 1 до 2-х лет включительно, являющиеся детьми супруга/супруги при зарегистрированном браке.

## Член семьи

(от 15 до 70 лет включительно)

**супруг/супруга**, состоящие с работником в зарегистрированном браке в возрасте до 70 лет;

**дети или внуки** работника в возрасте от 15 до 18 лет включительно с подтверждением родства, находящиеся под опекой работника или усыновлённые в официальном порядке;

**родитель работника** (мать/отец) с подтверждением родства в возрасте до 70 лет;

**По решению комиссии по социальным вопросам при наличии свободных путёвок:**

**супруг/супруга**, если брак с работником не зарегистрирован в возрасте до 70 лет;

**неродные дети** работника в возрасте от 15 до 18 лет включительно, являющиеся детьми супруга/супруги при зарегистрированном браке.

### Проезд

**не компенсируется**

(в том числе для льготной категории и членам семьи, находящимся на иждивении работника).

Если по путевке «Член семьи» едет штатный работник предприятия, ему выплачивается компенсация стоимости проезда по основному месту работы.

# Подход к распределению путевок СКЛ и ДОЛ

## Обязательные условия

### Для СКЛ:

- отсутствие дисциплинарного взыскания;
  - наличие полиса ДМС;
  - стаж работы в Холдинге на дату заезда:
- **не менее одного года** – на заезды с мая по октябрь;
- **не менее 9 месяцев** – на заезды с ноября по апрель.

### Для ДОЛ:

- стаж работы в Холдинге на дату заезда **не менее одного года**.

**Работник, не соответствующий условиям, к распределению не допускается.**

## Основные критерии

### 1. Оценка КПЭ

Индивидуальная оценка работника – среднее значение оценок по итогам работы за 1 – 3 кв./ 9 месяцев 2023 г.:

7 - превосходит ожидания	7
6 – превышает ожидания	6
5+ – частично выше ожиданий	5,5
5 – соответствует ожиданиям	5
4 – частично ниже ожиданий	1
3 – ниже ожиданий	0
2 – значительно ниже ожиданий	0

### 3. Стаж

Стаж работы в Холдинге

Более 8 лет	2
от 6 лет до 8 лет	1,5
от 4 лет до 6 лет	1
от 2 лет до 4 лет	0,5
от 1 года до 2 лет	0

### 2. Награды

Награды должны быть получены во время работы в Компании

<b>Государственные/ Правительственные</b>	3
<b>Отраслевые</b>	2
<b>Региональные и муниципальные награды (за 2 предыдущих года)</b>	1
<b>Личные корпоративные (за 2 предыдущих года)</b>	1

**Награды принимаются к рассмотрению только в случае наличия записи о получении награды в трудовой книжке и в системе работодателя.**

Баллы за награды не суммируются, учитывается максимальный балл.

## Дополнительные критерии

**Учитываются при равных баллах в порядке приоритизации:**

- статистика получения льготы в предыдущем периоде (все виды оздоровления);
- рекомендация к санаторно-курортному лечению по результатам периодического медицинского осмотра (для СКЛ);
- рекомендация цехового врача по санаторно-курортному лечению (длительно и/или часто болеющие) (для СКЛ);
- победитель конкурса профессионального мастерства на уровне Предприятия и выше в текущем или предыдущем году;
- наличие знака ГТО в действующей возрастной группе;
- членство в профсоюзе;
- индивидуальная оценка работника за предыдущий год;
- награды (государственные, правительственные, отраслевые/ведомственные, региональные, муниципальные, личные корпоративные);
- стаж работы в Холдинге;
- наличие Нагрудного знака «Почетный донор России».

**Дополнительные критерии не увеличивают общий балл.**

# Ограничения и ответственность

## • Не допускается направление на оздоровление:

- работника, имеющего действующее дисциплинарное взыскание на дату заезда;
- при отсутствии полиса ДМС у работника;
- при прекращении трудового договора работника;
- работника со стажем работы в Холдинге на дату заезда менее одного года, на заезды с ноября по апрель – менее 9 месяцев;
- работника, находящегося в отпуске по уходу за ребёнком, после достижения ребёнком 1,5 лет, за исключением путевки «Детский лагерь»;
- чаще одного раза в два года на заезды с мая по октябрь;
- членам семьи работника без одновременного направления работника, кроме путёвки «Детский лагерь»;
- детей и внуков работника младше 1 года;
- детей и внуков работника в возрасте 19 лет и старше;
- членов семьи работника в возрасте 71 год и старше;
- внуков работника по типу путевки «Детский лагерь»;
- одновременно ребёнка и внука работника в рамках одного календарного года;
- внуков работника более одной путёвки в рамках одного календарного года;
- супруга/супруги и родителя работника одновременно в рамках одного календарного года (работник имеет право взять с собой либо супруга/у, либо одного из родителей);
- обоих родителей работника одновременно в рамках одного календарного года;
- лиц, имеющих противопоказания для санаторно-курортного лечения согласно Приложения N 3 к приказу Министерства здравоохранения Российской Федерации от 28 сентября 2020 г. N 1029н;
- женщин со сроком беременности более 28 недель на дату окончания заезда.

## • Ответственность работников

### Работник ограничивается в предоставлении ему льготы в виде путёвок на оздоровление в течение пяти лет, после наступления следующих событий:

- неиспользование предоставленной Предприятием льготы в виде путёвок без уважительных причин или отказ от путевок менее, чем за 14 дней до заезда;
- отсутствие на территории санатория/ДОЛ более 3-х дней подряд без уважительных причин;
- отсутствие санаторно-курортной карты у работника и/или члена семьи от 18 до 70 лет по форме 072/у, у ребёнка от 4 до 17 лет по форме 076/у;
- заезд лиц, имеющих ограничения согласно Приложения N 3 к приказу Министерства здравоохранения Российской Федерации от 28 сентября 2020 г. N 1029н;
- заезд членов семьи и/или детей, не указанных в направлении на оздоровление.

### Уважительные причины:

- заболевание, подтверждённое больничным листом, справкой от врача, либо записью в амбулаторной карте;
- заболевание члена семьи, ребёнка, внука, которым выделена путёвка, подтверждённое больничным листом, справкой от врача, записью в амбулаторной карте;
- заболевание (госпитализация) члена семьи, близкого родственника, подтверждённое больничным листом, выпиской из стационара, записью в амбулаторной карте;
- смерть близкого родственника;
- форс-мажорные обстоятельства: погодные условия, военные действия, техногенные катастрофы и аварии.

**Несоответствие графика отпусков с графиком заездов не является уважительной причиной.**

# Компенсация проезда

## ☀ Матрица лимитов по компенсации проезда по регионам (руб.) ☀

Местонахождение	Ребёнок	
	Сотрудник	от 2 до 14 лет
Омск, Томск, Уфа, ХМАО-Югра, ЯНАО	29 700	25 000
Тобольск, Екатеринбург, Тюмень, Санкт-Петербург	28 100	21 800
Пермь, Самара, Новокуйбышевск	25 000	20 300
Нижний Новгород, Кстово, Дзержинск, Балахна, Казань, Нижнекамск	23 400	18 800
Воронеж, Курск	17 200	14 100
Москва, Московская область, Тверь	23 400	18 800
Благовещенск (Амурская обл.), Свободный	45 200	37 500
Красноярск	31 200	26 500
Краснодар	7 000	5 500

## ☀ Правила компенсации проезда ☀

1. Предусмотрена частичная компенсация стоимости проезда работнику и ребёнку (от 2 до 14 лет включительно, **возраст детей учитывается на дату заезда**) по «прямым» маршрутам:

- «город нахождения предприятия – Анапа – город нахождения предприятия»;
- «город проживания – Анапа – город проживания»;
- «город фактического места работы – Анапа – город фактического места работы».

При следовании в Анапу или из Анапы не из города нахождения предприятия или по не прямому маршруту всегда используются лимиты по месту нахождения предприятия (обособленного подразделения). Компенсируется фиксированная часть стоимости проезда в зависимости от региона.

2. Работник самостоятельно приобретает билеты до КЦО «СИБУР-Юг» и обратно. При безналичном расчёте оплата должна осуществляться с банковской карты работника.

3. Компенсация выплачивается в виде фиксированной части стоимости проезда, но не может превышать стоимости фактических расходов (в т.ч. сервисные сборы: авиакомпаний, авиакасс, турфирм,

агрегатора по продаже билетов) на дату поездки:

**3.1. На воздушном транспорте** – в салонах экономического класса с возможностью возврата билетов и включенным в стоимость билета багажом. Для авиабилетов, в стоимость которых авиаперевозчиком не включен багаж, компенсируется стоимость одного места багажа при предоставлении квитанции и кассового чека.

**3.2. На железнодорожном транспорте** – в купейных вагонах скорого поезда или в вагонах с местами для сидения в скоростных поездах типа «Плосточка»/«Стриж».

**3.3. На междугороднем автобусе.**

**3.4. На судах речного транспорта** – в каютах 2-ой категории.

**3.5. На судах морского транспорта** – в каютах V группы.

**3.6. На личном автомобиле** – компенсация не может превышать стоимости предоставленных чеков на дату поездки: на ГСМ (горюче-смазочные материалы), проживание в гостинице – не более одной остановки в каждую сторону в номерах категории эконом/стандарт, платные участки дорог по маршруту следования. Расчет стоимости расходов Работника производится на основании кратчайшего расстояния от населённого пункта, в котором проживает и/или

работает Работник и члены его семьи, до Анапы и обратно.

4. Компенсация расходов производится на основании авансового отчёта. Срок предоставления авансового отчёта - не позднее 20 декабря текущего года.

5. Стоимость проезда в КЦО «СИБУР-Юг» по программе «Член семьи» не компенсируется (в том числе льготной категории работников и членов семьи, находящимся на иждивении работника). Если по путевке «Член семьи» едет штатный работник предприятия или штатный работник ППО, ему выплачивается компенсация стоимости проезда по основному месту работы.

6. Для работников, находящихся в отпуске по уходу за ребёнком, компенсация проезда предусмотрена согласно действующим правилам компенсации проезда.

**Для льготной категории работников предусмотрена 100% компенсация стоимости проезда работнику и ребёнку (от 2 до 14 лет включительно).** При оформлении авансового отчёта необходимо приложить документы, подтверждающие льготу. Без документов, подтверждающих льготу, компенсация производится в рамках установленных лимитов.



# Компенсация проезда

## ☀️ Особые условия компенсации проезда

- Если работник едет не по «прямым» маршрутам, перечисленным в п.1, компенсация сохраняется независимо от времени задержки при следовании в каждую сторону, и компенсируется в размере фактических затрат, но не более максимальной суммы компенсации согласно матрице лимитов по регионам.
- При задержке при пребывании в Анапе после прохождения оздоровления в КЦО или прибытии в Анапу до начала оздоровления в КЦО компенсация сохраняется в размере фактических затрат, но не более максимальной суммы компенсации согласно матрице лимитов по регионам.
- Если при поездке в КЦО Работник путешествует по РФ, указанная компенсация сохраняется для маршрутов «последний город пребывания при путешествии по РФ – Анапа» или «последний город пребывания при путешествии по РФ – город нахождения предприятия/город проживания/город фактического места работы».
- При построении маршрута через Краснодар, Сочи, Новороссийск, Минеральные воды, станция Тоннельная в Анапу и обратно предусмотрена компенсация проезда на такси по тарифу эконом класса (с возможностью выбора детского кресла при необходимости). Для маршрутов из других городов такси не компенсируется.

## ☀️ Не компенсируются следующие виды расходов:

- стоимость штрафа при опоздании на рейс;
- расходы, связанные с провозом сверхнормативного багажа;
- полис страхования жизни, приобретённый, в т.ч. в рамках покупки билета;
- питание, в период поездки (в т.ч. оплаченного в рамках покупки билетов);
- услуга предварительного выбора места в самолёте за дополнительную плату;
- доставка билетов и багажа;
- любые справки в авиакомпании, авиакассах, РЖД и турфирм;
- расходы на оплату парковки автомобиля во время отдыха в КЦО «СИБУР-Юг»;
- расходы на оплату гостиницы при проезде на общественном транспорте (авиа, ЖД, автобус, речной и морской транспорт);
- расходы проезда на такси, за исключением проезда на такси из городов Краснодар, Сочи, Новороссийск, Минеральные воды, станция Тоннельная в Анапу и обратно;
- и другие прочие дополнительные услуги.

## ☀️ К льготной категории относятся:

1. Победитель конкурса профессионального мастерства на уровне Предприятия и выше в текущем и предыдущем году.
2. Одиноким родитель, воспитывающий ребёнка/детей в возрасте до 14 лет.
3. Работник, воспитывающий детей возраста 3-14 лет, родители которых погибли в результате несчастного случая на производстве.
4. Работник, воспитывающий трёх и более несовершеннолетних детей (до 18 лет).
5. Работник, являющийся опекуном детей возраста 3-14 лет.
6. Работник, воспитывающий детей-инвалидов, которым рекомендовано санаторно-курортное лечение по медицинским показаниям.
7. Работник-инвалид, имеющий медицинские показания к реабилитационно-восстановительному лечению.



# Стандартные документы для предоставления в КЦО «СИБУР-Юг»

## Санаторно-курортное лечение

### Для взрослых (от 18 лет)

- паспорт;
- полис ОМС;
- полис ДМС (при наличии);
- санаторно-курортная карта – форма 072/у (срок действия – 1 месяц);
- для женщин – заключение / справка врача акушера-гинеколога или соответствующая запись в санаторно-курортной карте;
- для женщин со сроком беременности менее 28 недель – обменная карта (форма 113/у);
- при основном или сопутствующих заболеваниях (неврологических, урологических, кожи, крови, глаз и др.) – заключение / справка соответствующих врачей-специалистов.

**Важно:** для заселения в КЦО несовершеннолетнего до 16 лет в сопровождении бабушки/дедушки или иных лиц, не являющихся законными представителями (родителями, усыновителями, опекунами, попечителями), необходима доверенность от законного представителя несовершеннолетнего.

### Для детей (от 1 до 3 лет включительно)

- свидетельство о рождении;
- полис ОМС;
- копия сертификата о профилактических прививках (форма 156/у-93) или копия карты профилактических прививок\* (форма 063/у); копии должны быть заверены печатью медицинской организации;
- справка врача-педиатра или врача-эпидемиолога об отсутствии контакта ребенка с инфекционными больными по месту жительства за последние 21 день (должна быть датирована не раньше 3 дней до заезда).

**Детям до 4 лет медицинские процедуры не назначаются!**

### Для детей (от 4 до 17 лет)

- свидетельство о рождении/паспорт;
- полис ОМС;
- санаторно-курортная карта для детей – форма 076/у (срок действия – 1 месяц), включая результаты анализа на энтеробиоз для детей до 12 лет;
- копия сертификата о профилактических прививках (форма 156/у-93) или копия карты профилактических прививок\* (форма 063/у); копии должны быть заверены печатью медицинской организации;
- справка об отсутствии контакта ребёнка с инфекционными больными по месту жительства, в школе или детском саду за последние 21 день (должна быть датирована не раньше 3 дней до заезда).

## Детский оздоровительный лагерь

- копия свидетельства о рождении / паспорта;
- копия полиса ОМС;
- справка на ребёнка, выезжающего в детский оздоровительный лагерь, – форма 079/у;
- справка о результатах анализа на энтеробиоз или соответствующая запись в справке по форме 079/у;
- справка о результатах анализа на яйца гельминтов (на яйца глист) или соответствующая запись в справке по форме 079/у;
- копия сертификата о профилактических прививках (форма 156/у-93) или копия карты профилактических прививок\* (форма 063/у); копии должны быть заверены печатью медицинской организации;
- справка об отсутствии контакта ребенка с инфекционными больными по месту жительства, в школе или детском саду за последние 21 день – (должна быть датирована не раньше 3 дней до заезда);
- информированное добровольное согласие на медицинские вмешательства.

\* Прививки должны быть выполнены в соответствии с Национальным календарем профилактических прививок, календарем прививок по эпидемическим показаниям

# КЦО «СИБУР-Юг» – один из лучших курортных комплексов Анапы



КЦО «СИБУР-Юг» расположен на первой береговой линии Чёрного моря, на территории 7 гектаров.

Комплекс состоит из пяти спальных корпусов, медицинского корпуса, общественного центра.

Вас ждёт уютная атмосфера, ухоженная территория с обилием цветов и зелени, просторные площадки для спорта и удобные зоны отдыха.

## Инфраструктура:

- универсальная площадка с открытой эстрадой и амфитеатром;
- игровая комната для детей в спальном корпусе;
- открытые игровые площадки для детей;
- открытые спортивные площадки;
- освещаемое футбольное поле;
- баскетбольная площадка;
- площадка для игры в большой теннис;
- многофункциональный крытый спортивный зал и два современных тренажёрных зала, зал ЛФК;
- 25-метровый крытый плавательный бассейн с подогревом (с 7 лет);
- открытый плавательный бассейн;
- крытые террасы у спальных корпусов;
- беседки на открытом воздухе;
- бильярд;
- прачечная;
- библиотека;
- пляжный комплекс;
- творческая мастерская;
- банкомат «Газпромбанка».





# Номерной фонд



**Дизайн интерьера сочетает в себе мягкие и тёплые тона, текстиль, торшеры и светильники, которые создают уютную атмосферу специально для Вашего отдыха.**

Воспользуйтесь современными удобствами, такими как телевидение, индивидуальный кондиционер, рабочий стол и бесплатный высокоскоростной доступ к беспроводной сети Интернет.

Дополнительные удобства: мягкие халаты, тапочки, шапочка для душа, фен и туалетные принадлежности (гель, шампунь, мыло для рук), швейный набор, щётка для одежды, губка и рожек для обуви гарантируют ваш комфорт.

В вашем распоряжении набор полотенец: пляжное, банное, для лица, для рук и коврик для ног.

К вашим услугам: ежедневная влажная уборка номеров, ежедневная смена полотенец, смена постельного белья 1 раз в 3 дня.

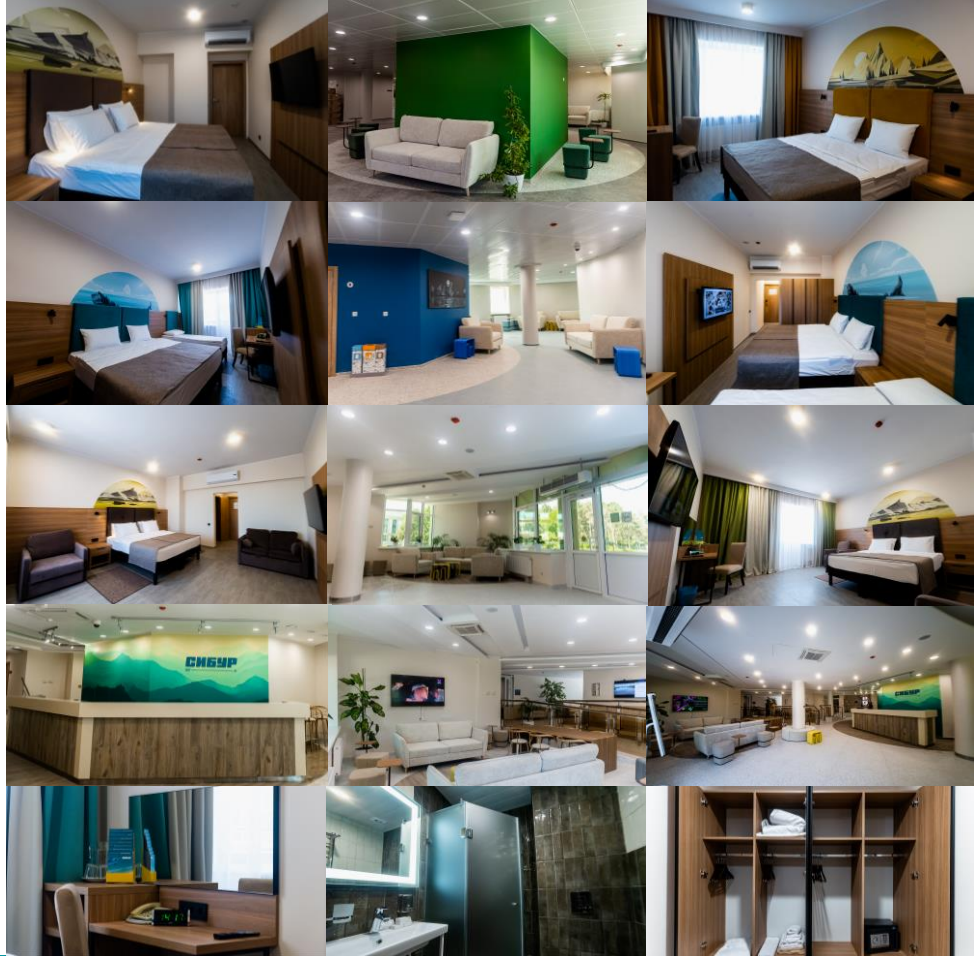
Дополнительные платные услуги: стирка и глажка белья.

Машинка для чистки обуви.

Каждый номер укомплектован минимальным набором посуды: тарелки, стаканы, графин для воды.

В каждом корпусе комнаты для глажки и стирки белья.

Холлы и коридоры оснащены зонами отдыха и кулерами с питьевой горячей и холодной водой.





# Общественный центр



**Ваш отдых будет проходить в пространстве красоты и комфорта: стильная мебель, уютный интерьер, обилие света помогут создать вам хорошее настроение.**

Посмотреть трансляцию футбольного матча или любимую передачу вы сможете на широкоформатных панелях, размещённых в различных залах общественного центра. А для ваших детей здесь есть зона отдыха с мягкими креслами для просмотра мультфильмов и творческая мастерская.

Если вы любите уединённый отдых, вы также найдёте себе зону отдыха по душе. Специально для вас предусмотрен зимний сад, где вы сможете спрятаться от шума и суеты.

Для любителей массовых мероприятий найдётся возможность провести время – в кинозале вы сможете посмотреть фильм или стать участником анимационной программы.

Спеть любимые хиты в дружной компании, принять участие в тренинге, брейн-ринге, игре «Мафия», посетить дискотеку вы сможете в специально оборудованном многофункциональном зале с качественной, современной аппаратурой.

Посмотреть экспозицию интерактивного музея производственных площадок СИБУРа.



# Спортивная инфраструктура



## Бассейн

Водные процедуры для всех:

- аквааэробика;
- оздоровительная физкультура в воде.

Для посещения крытого бассейна (**с 7 лет**) при себе необходимо иметь купальник, шапочку, полотенце, мочалку, гель для душа, тапочки для бассейна.



## Аэробный и спортивный залы, открытые площадки, пляж

- функциональный тренинг – на силу и выносливость;
- аэробные нагрузки;
- пилатес и стрейчинг – на растяжку мышц;
- ЛФК, скандинавская ходьба;
- зарядка.



## Тренажерный зал

Тренажерный зал оснащен современными профессиональными тренажерами известных марок Tunturi и MB Barbell, работающих на все группы мышц.

Опытные тренеры разработают индивидуальную программу тренировок, рассчитанную именно на ваш уровень подготовки.

Важно иметь при себе спортивную обувь и одежду для занятия спортом.



## Спортивная площадка - воркаут

Командные спортивные игры и турниры:

- настольный теннис;
- футбол, мини-футбол;
- баскетбол;
- большой теннис;
- волейбол классический и пляжный;
- бадминтон.





# Программа анимации

## ☀️ Анимация для детей

- творческие мастерские;
- мультфильмы и фильмы;
- квесты;
- шоу-программы;
- игры на пляже;
- игровая комната в спальном корпусе для детей 4 - 10 лет;
- мастер-классы;
- ...и многое другое.

## ☀️ Утренняя, дневная и вечерняя анимация

- «тема дня» в мероприятиях;
- творческие мастерские;
- тренинги для взрослых;
- интерактивные игры;
- вечерние мероприятия с участием приглашённых артистов;
- дискотеки;
- настольные игры;
- ...и другое.

## ☀️ Спортивные мероприятия

- утренняя зарядка;
- фитнес;
- лечебная физкультура;
- занятия в бассейне;
- футбол;
- баскетбол;
- пляжный волейбол;
- бильярд;
- настольный теннис.

## ☀️ Для детей в лагере

- профориентационные игры;
- тематические программы;
- научные и технические мастер-классы;
- Печать на 3D-принтере;
- ...и многое другое.





# Организация питания

## ☀ Семейный отдых

- соблюдение принципа «Здоровое питание»;
- меню ресторанный уровня по системе «шведский стол»;
- проведение кулинарных мастер-шоу и мастер-классов для детей и взрослых;
- детская зона для приёма пищи;
- четырёхразовое питание (включая «лечебное питание»);
- анимационные станции под руководством шеф-повара;
- «сухие пайки» во время длительных экскурсий в ходе заездов;
- на территории обеденных залов расположены экраны, акцентированные на популяризацию здорового питания и образа жизни, на которых демонстрируются меню дня и фотографии блюд рационов с указанием количества белков, жиров, углеводов и килокалорий;
- детокс-коктейли.

## ☀ Детский оздоровительный отдых

- В соответствии с требованиями СанПиН по организации детского отдыха для ребят организовано пятиразовое порционное питание;
- Меню, разработано по результатам опроса детей и родителей;
- В приготовлении блюд используются только натуральные продукты;
- Для юных гостей проходят тематические дни кухонь народов мира. Дети не только знакомятся с культурой питания разных стран, но и пробуют их популярные блюда.



# Оздоровительные услуги медицинского центра

## ☀ Санаторно-курортное лечение

После оформления в регистратуре медицинского центра врач назначит индивидуальную программу оздоровления.

Оздоровление и количество процедур определяются врачом на основании диагнозов, указанных в санаторно-курортной карте.

### Медицинские специалисты

Консультации врачей: терапевта, педиатра, отоларинголога, гинеколога, кардиолога, невролога, физиотерапевта.

Индивидуальная работа психолога.

Групповые релакс-программы.

### Функциональная диагностика

Электрокардиография (ЭКГ)

Реоэнцефалография (РЭГ)

Спирометрия (оценка функции внешнего дыхания)



## ☀ Детский оздоровительный лагерь

Свежий воздух, морская вода, солнце, ветер, горы и леса положительно влияют на развитие и укрепление здоровья детей. Эффект закрепляют разнообразные оздоровительные процедуры, которые предлагает «СИБУР-ЮГ»:

- Лечебное плавание в крытом или открытом бассейнах под руководством инструкторов-спасателей;
- Дозированные спортивные нагрузки при участии опытных инструкторов;

# Оздоровительные услуги медицинского центра в рамках СКЛ



## Бальнеотерапия (водолечение)

### Ванны

- жемчужная;
- минеральная морская;
- пихтовая;
- при остеохондрозе;
- кардио;
- тонизирующая;
- с экстрактом лаванды;
- йодобромная;
- 4-камерная ванна с рассолом бишофита;
- гидромассажная;
- кедровая бочка;
- сухая углекислая.

### Спортивно-оздоровительный бассейн с пресной водой

### Души

- Шарко;
- циркулярный;
- восходящий;
- подводный душ-массаж.

### Фитобар

- кислородный коктейль;
- вода минеральная;
- фиточаи.



## Аппаратная физиотерапия

- КУФ-терапия;
- дарсонвализация;
- амплипульстерапия;
- УВЧ-терапия;
- магнитотерапия: местная и общая;
- магнитолазеротерапия;
- лазеротерапия;
- УЗ-терапия;
- электрофорез с лекарственными средствами;
- ЭСМА-терапия;
- инфита-терапия;
- транскраниальная электростимуляция (ТЭС-терапия);
- прессотерапия «Pulstar»;
- магнитотурботрон;
- озонотерапия.



## ЛФК

- индивидуальная и групповая по группам заболеваний;
- утренняя гимнастика;
- дозированная ходьба (терренкур);
- скандинавская ходьба;
- пилатес и стрейчинг.



## Грязелечение

- грязевые аппликации: нативные и тонкослойные;
- электрофорез с лечебными грязями.



## Ингаляций, аэрозольная терапия:

- ингаляции с лекарственными средствами, минеральной водой, календулой, эвкалиптом;
- солевые ингаляции;
- галокамера;
- аромафитотерапия с музыкотерапией;
- гипокситерапия («горный воздух»)



## Массаж

- медицинский ручной;
- массажное кресло;
- массажные кушетки.

1. Все медицинские процедуры проводятся по назначению врача.
2. Посещение крытого бассейна – с 7 лет.
3. Детям до 4-х лет медицинские процедуры не назначаются.



# Пакет услуг включенных в путевку 2024 году



## В стоимость СКЛ путёвки включено:

- проживание в уютном номере;
- питание по системе «шведский стол»;
- **групповая (от 15 человек)** встреча и отъезд по маршруту «КЦО – аэропорт и ж/д-вокзал г. Анапа» на комфортабельном автобусе по расписанию;
- экскурсия (одна из предлагаемых на выбор);
- посещение оздоровительного центра;
- пользование открытыми спортивными площадками;
- занятие в тренажёрных залах с профессиональным тренером;
- посещение детской комнаты, творческих мастерских;
- пользование бассейнами **(крытый – с 7 лет)**;
- пляжный комплекс с шезлонгами;
- развлекательные анимационные программы;
- wi-fi на всей территории КЦО;
- аэрохоккей, бильярд, настольный футбол;
- неотложная медицинская помощь;
- очки виртуальной реальности;
- библиотека с бизнес и художественной литературой.



## В стоимость ДОЛ путёвки включено:

- распределение детей по отрядам в зависимости от возраста;
- проживание в уютном 2-3х местных номерах;
- организованный сбор одежды для стирки на прачечной предприятия;
- питание 5-разовое порционное;
- купание в море (в бассейне);
- 2 экскурсии в заезд;
- занятие в творческих мастерских, кружках;
- вечерние общелагерные мероприятия;
- Квесты, конкурсы, мастер-классы, тренинги;
- очки виртуальной реальности;
- детский медиа-центр;
- библиотека с бизнес и художественной литературой;
- неотложная медицинская помощь.

# Мобильное приложение СИБУР клуб



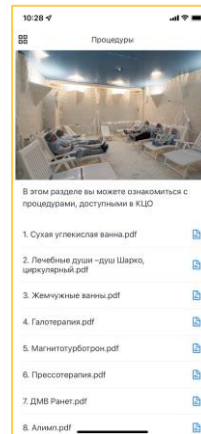
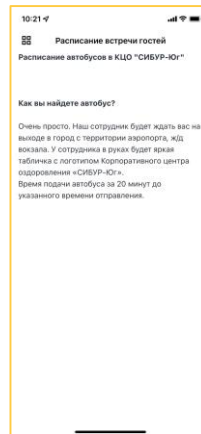
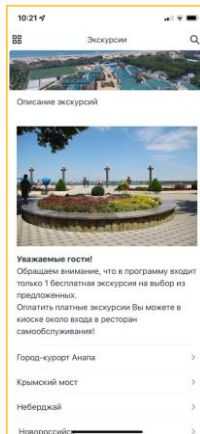
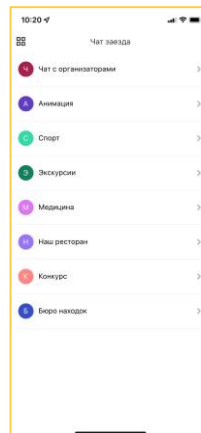
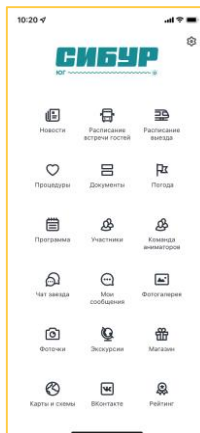
## В КЦО работает внутреннее мобильное приложение для гостей СКЛ/РВЛ, в котором:

- можно смотреть и подписываться на программу мероприятий дня;
- общаться в чатах;
- смотреть документы;
- знакомиться с экскурсиями;
- получать информацию о расписании движения автобусов в КЦО и из КЦО в день заезда/выезда;
- знакомиться с информацией о медицинских процедурах;
- читать новости;
- задавать вопросы организаторам;
- делиться фотографиями;
- и другое....

Скачать приложение «СИБУР клуб» можно с appstore или playmarket.

ID события: siburyog

Устанавливать приложение необходимо не ранее, чем за неделю до даты заезда!





# Корпоративный центр оздоровления «СИБУР-Юг»

Адрес: 353456, Краснодарский край, город-курорт Анапа, Пионерский проспект, 255.

Тел. +7 (86133) 3-09-93



E-mail  
[sibur-ug@sibur.ru](mailto:sibur-ug@sibur.ru)



Сайт  
[www.sibur-yug.ru](http://www.sibur-yug.ru)



Вконтакте  
[https://vk.com/sibur\\_ug](https://vk.com/sibur_ug)



Встреча и отправление



**СИБУР**  
ЮГ

